

تم تحميل وعرض المادة من :



موقع واجباتي

www.wajibati.net

موقع واجباتي منصة تعليمية تساهم بنشر
حل المناهج الدراسية بشكل متميز لترتقي بمجال التعليم
على الإنترنت ويستطيع الطلاب تصفح حلول الكتب مباشرة
لجميع المراحل التعليمية المختلفة

* جميع الحقوق محفوظة للقائمين على الموقع *



قررت وزارة التعليم تدريس
هذا الكتاب وطبعه على نفقتها



المملكة العربية السعودية

الدراسات الاجتماعية والمواطنة

الصف الثالث متوسط | الفصل الدراسي الأول

الإعداد والتنفيذ
دائرة الملك عبدالعزيز

الاسم:

الصف: الفصل:

المدرسة:

يوزع مجاناً ولا يباع

١٤٤١هـ / ٢٠١٩م

موقع واجباتي



رؤية
VISION 2030
المملكة العربية السعودية
KINGDOM OF SAUDI ARABIA



القدرة الاقتصادية الاستثمارية
نحرك الاستثمار العالمي بتملكنا
أكبر صندوق سيادي في العالم



الموقع الجغرافي المهم عالمياً
يربط بين القارات الثلاث ويسهل
الحركة التجارية



العمق الإسلامي والعربي
بلادنا قبلة المسلمين



وطن طموح

حكومته فاعلة
مواطنه مسؤول



اقتصاد مزدهر

فرصه مثمرة
تنافسيته جاذبة
استثماره فاعل



مجتمع حيوي

قيمه راسخة
بيئته عامرة
بنيانه متين

بِسْمِ اللَّهِ الرَّحْمَنِ الرَّحِيمِ



صاحب السمو الملكي

الأمير محمد بن سلمان بن عبد العزيز آل سعود
ولي العهد، نائب رئيس مجلس الوزراء، وزير الدفاع



خادم الحرمين الشريفين

الملك سلمان بن عبد العزيز آل سعود
ملك المملكة العربية السعودية

هذا الكتاب

تقوم الدراسات الاجتماعية على التخصصات المتعددة، فيُدرس فيها التاريخ لإثراء وتعزيز ذاكرتنا، والجغرافيا لفهم العمليات التي تؤثر على عالمنا، والاقتصاد والحكومة للتعرف على كيفية إدارة الدولة واتخاذ القرارات فيها، وعلم الاجتماع والمواطنة والتربية المدنية لتعزيز ثقافة المواطن المسؤول وتحقيق الصالح العام.

وتهدف الدراسات الاجتماعية والمواطنة إلى شرح الأحداث التاريخية والثقافية والاقتصادية وتفسيرها ومعرفة تأثير الماضي على الحاضر وعلى بناء المستقبل، وإيجاد شعور عميق يربط المواطنين بوطنهم.

كما تهدف إلى تعزيز الشخصية الوطنية وبناء الكفاءة المدنية المتمثلة بالمعارف والمهارات، وتعلم القيم والمبادئ التي يقوم عليها وطننا، ومساعدة الطلبة على تطوير مهارات التفكير العليا مثل: الفهم والتطبيق والتحليل والتقويم والإبداع، وتحديد أوجه التشابه والاختلاف، وإقامة روابط بين المفاهيم والأفكار والموارد ذات الصلة، وتعزيز الخبرات المناسبة، وفهم وتحليل وتقويم الروابط القائمة بين الأفكار والنظريات، وتنمية القدرات من أجل المشاركة في المجتمع بكفاءة وفاعلية.

مفاتيح الكتاب

للاطلاع للتوسع في المعارف وتعميق الفهم		أهداف الوحدة لتحديد ما يجب تعلمه من أجل توضيحه وتيسير تحقيقه	
صور ورسومات وخرائط داعمة لزيادة الإيضاح وتوسيع دائرة فهم المعارف		محتويات الوحدة لتوضيح ما بداخلها من مكونات	
تقويم الدرس لقياس مدى ما تم تعلمه في الدرس		أسئلة استهلاكية تحفيزية لجذب انتباه الطلاب لموضوع الدرس	
تقويم الوحدة لربط تقويم الدروس ببعضها		مخطط توضيحي لتلخيص وتسهيل المعارف	
الدرس الرقمي للوصول إلى الدرس والمزيد من المعارف رقمياً		أنشطة معرفية ومهارية لتطبيق ما تم تعلمه	

وحدات الكتاب

يتكون هذا الكتاب من خمس وحدات، هي:

- الأنظمة في المملكة العربية السعودية
- الهوية الوطنية
- المسؤولية
- التطوع
- الخرائط والتقنيات الحديثة

ويقوم الكتاب على مجموعة من الغايات التربوية: للمحافظة على قيم الإسلام والمجتمع السعودي، والاستفادة من معطيات ومنجزات الثقافات الأخرى، فيصنع متعلماً يعترف بدينه ومليكه وثقافته ويفخر بانتمائه لوطنه، وينافس الآخرين في مجالات التفوق والتميز.

المحتويات

الوحدة الأولى: الأنظمة في المملكة العربية السعودية ١٢

- ١٤ الدرس الأول: الأنظمة السعودية
- ١٨ الدرس الثاني: النظام الأساسي للحكم
- ٢٢ الدرس الثالث: مجلس الوزراء
- ٢٧ الدرس الرابع: مجلس الشورى
- ٣٣ الدرس الخامس: نظام المناطق
- ٣٨ تقييم الوحدة الأولى

الوحدة الثانية: الهوية الوطنية ٤٢

- ٤٤ الدرس السادس: أسس المملكة العربية السعودية
- ٥١ الدرس السابع: مقومات الهوية الوطنية
- ٥٦ الدرس الثامن: العلم الوطني
- ٦١ الدرس التاسع: اليوم الوطني
- ٦٦ الدرس العاشر: الأوسمة السعودية
- ٧١ تقييم الوحدة الثانية

الوحدة الثالثة: المسؤولية ٧٤

- ٧٦ الدرس الحادي عشر: المسؤولية
- ٨٠ الدرس الثاني عشر: المواطنة المسؤولة
- ٨٧ الدرس الثالث عشر: الذوق العام
- ٩٢ تقييم الوحدة الثالثة

الوحدة الرابعة: التطوع ٩٦

- ٩٨ الدرس الرابع عشر: مفهوم التطوع
- ١٠٣ الدرس الخامس عشر: أشكال التطوع
- ١٠٨ الدرس السادس عشر: أهمية التطوع
- ١١٢ الدرس السابع عشر: برامج التطوع الوطنية
- ١١٦ تقييم الوحدة الرابعة

الوحدة الخامسة: الخرائط والتقنيات الحديثة ١٢٠

- ١٢٢ الدرس الثامن عشر: أنواع الخرائط
- ١٣٢ الدرس التاسع عشر: عناصر الخريطة
- ١٤١ الدرس العشرون: استعمالات الخريطة وطرق نقلها
- ١٤٨ الدرس الحادي والعشرون: الصور الجوية واستعمالاتها
- ١٥٣ الدرس الثاني والعشرون: التقنيات الحديثة؛ نظام تحديد المواقع العالمي (GPS)
- ١٦٠ الدرس الثالث والعشرون: علم المساحة
- ١٦٧ تقييم الوحدة الخامسة

الأنظمة في المملكة
العربية السعودية



- ◆ الدرس الأول: الأنظمة السعودية
- ◆ الدرس الثاني: النظام الأساسي للحكم
- ◆ الدرس الثالث: مجلس الوزراء
- ◆ الدرس الرابع: مجلس الشورى
- ◆ الدرس الخامس: نظام المناطق

أهداف الوحدة



تهدف هذه الوحدة إلى:

- ◆ التعرف على الأنظمة الأساسية
- ◆ التعرف على مجلس الوزراء وأعماله
- ◆ التعرف على مجلس الشورى ومهامه
- ◆ التعرف على نظام المناطق



الدرس الأول

الأنظمة السعودية

ما النظام؟

النظام هو مجموعة من القواعد العامة التي تنظم شيئاً محدداً، تُعده السلطة التنظيمية، وتصدره السلطة التنفيذية.

الأنظمة في المملكة العربية السعودية:

الأنظمة في المملكة العربية السعودية نوعان، هما:

- 1- الأنظمة الأساسية: وهي الأنظمة المتعلقة بالحكم.
- 2- الأنظمة العامة: وهي الأنظمة المتعلقة بالشؤون العامة للدولة.

الأنظمة الأساسية للحكم في المملكة العربية السعودية



تطور الأنظمة في المملكة العربية السعودية:

١- اعتنى الملك عبدالعزيز بن عبدالرحمن الفيصل آل سعود عند بدء تأسيس المملكة العربية السعودية بالجانب التنظيمي المعتمد على أسس الدولة السعودية، وذلك منذ تأسيسها في منتصف القرن الثاني عشر الهجري، حيث تقوم على الدين الإسلامي منهجاً وتطبيقاً. ففي عام ١٣٤٥هـ أصدر الملك عبدالعزيز (التعليمات الأساسية) للمملكة قبل إعلان توحيدها بسنوات؛ من أجل تنظيم شؤونها لقرب اكتمال التأسيس. وتضمنت هذه التعليمات جوانب إدارية عديدة، مثل: تأسيس مجلس الشورى، ومجلس الوكلاء (الذي حل مكانه لاحقاً مجلس الوزراء)، والشؤون الداخلية والمالية.



الملك عبدالعزيز بن عبدالرحمن آل سعود

١ نشاط

قال الملك عبدالعزيز بن عبدالرحمن آل سعود في عام ١٣٤٩هـ عند افتتاحه مجلس الشورى: «إنكم تعلمون أن أساس أحكامنا ونظمنا هو الشرع الإسلامي، وأنتم في تلك الدائرة أحرار في سن كل نظام، وإقرار العمل الذي ترونه موافقاً لمصالح البلاد، على شرط ألا يكون مخالفاً للشرعية الإسلامية».

أ- يستنتج الطلبة مفهوم التطور الذي دعا إليه الملك

عبدالعزيز في سن الأنظمة في النص السابق.

..... اقرار كل عمل ينهض بالبلاد شريطة الا يخالف الشريعة الاسلامية

ب- ما الذي أكد عليه الملك عبدالعزيز فيما يتعلق بمهام مجلس الشورى في النص السابق؟

..... الا تكون الانظمة مخالفة للشرعية الاسلامية

٢- صدر في عهد الملك عبدالعزيز أكثر من ٢٥٠ نظاماً إدارياً تتعلق بالجوانب التنفيذية والتنظيمية للدولة، والشؤون الداخلية، والصحية والتعليمية، والمالية، وشؤون الحج والطوافة، والشؤون العسكرية، والخارجية وغيرها.

تعد هذه الأنظمة من إنجازات الملك عبدالعزيز الذي وضع الأسس التنظيمية للمملكة العربية السعودية، ولا تزال إلى يومنا هذا؛ وذلك بسبب حسن الإدارة، والحكمة، والرؤية التطويرية للبلاد، واتباع منهج الدولة القائم على الشريعة الإسلامية.

يتولى المركز الوطني للوثائق والمحفوظات توثيق الأنظمة السعودية وحفظها وإتاحتها، وذلك ضمن اختصاصاته الأساسية.



نشاط ٢

يصف الطلبة نظاماً واحداً من الأنظمة السعودية الصادرة، وذلك بالاطلاع على الموقع الإلكتروني للمركز الوطني للوثائق والمحفوظات.



تقويم الدرس الأول



١ ما أنواع الأنظمة في المملكة العربية السعودية؟

١- ... الانظمة الاساسية

٢- ... الانظمة العامة

٢ ما الأساس الذي يَحْكُمُ الأنظمة السعودية؟

..... اتباع المنهج القائم على الشريعة الاسلامية

٣ يذكر الطلبة ثلاثة من الأنظمة الأساسية في المملكة العربية السعودية.

١- ... نظام مجلس الوزراء

٢- ... نظام مجلس الشورى

٣- نظام المناطق

٤ لماذا حرصت المملكة العربية السعودية عند تأسيسها على وضع الأنظمة؟

..... من أجل تنظيم شؤونها لقرب اكتمال التأسيس

٥ ما الجهة الوطنية التي تُعنى بتوثيق الأنظمة السعودية؟

..... المركز الوطني للوثائق والمحفوظات

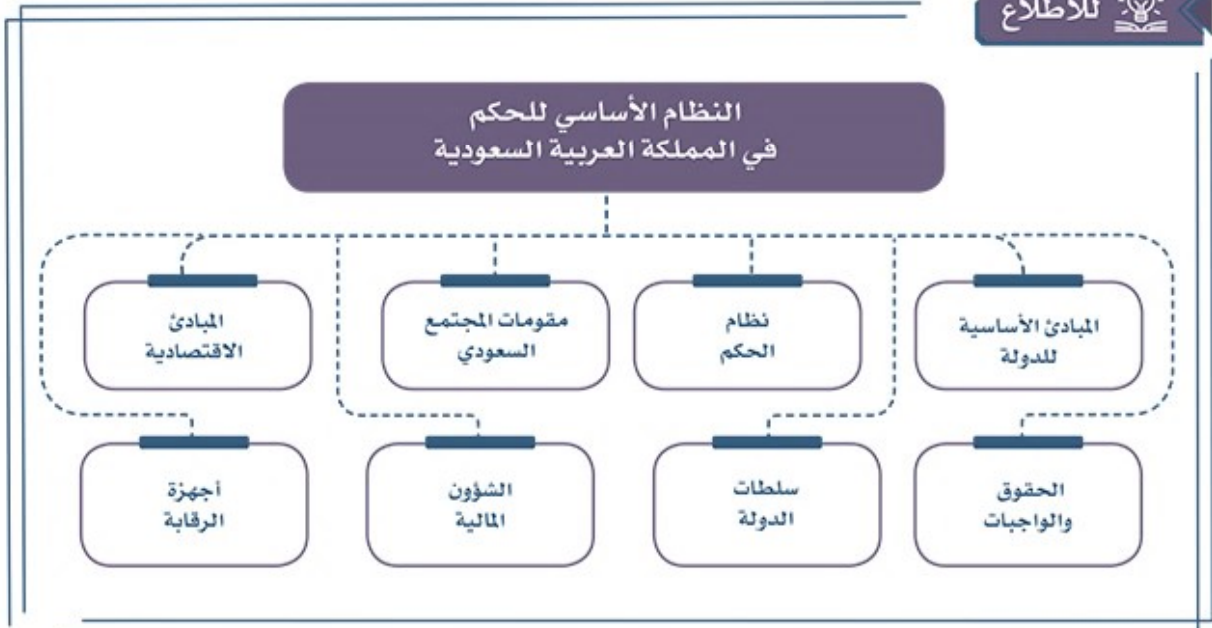


الدرس الثاني

النظام الأساسي للحكم

صدر النظام الأساسي للحكم في عام ١٤١٢هـ ضمن الأنظمة الأساسية، وهو امتداد لما صدر في الماضي من التعليمات الأساسية، وأصبح هو النظام الرئيس الذي تقوم عليه البلاد. وهو مجموعة من القواعد العامة التي تبين شكل الدولة، والحكومة، وتكوين السلطات، واختصاصاتها، والعلاقات بينها، وحقيقة العلاقة بين الفرد والدولة فيما يتعلق بالحقوق والواجبات والحريات في ضوء الشريعة الإسلامية.

للاطلاع



نشاط ١

أ- برأيك، ما أهمية إصدار النظام الأساسي للحكم؟

يسعى لتحقيق الثبات والاستقرار للبلاد ويهيئ سبل التنمية والرخاء

أبرز مضمين النظام الأساسي للحكم:



علم الدولة



شعار الدولة

◆ المملكة العربية السعودية دولة عربية إسلامية ذات سيادة تامة، دينها الإسلام، ودستورها كتاب الله تعالى وسنة رسوله ﷺ، ولغتها هي العربية، وعاصمتها مدينة الرياض.

◆ تتكون السلطات في الدولة من: السلطة التنظيمية (التشريعية)، والسلطة التنفيذية،

والسلطة القضائية، والمَلِكُ هو مرجع هذه السلطات.

◆ علم الدولة لونه أخضر، عرضه يساوي ثلثي طوله، تتوسطه كلمة (لا إله إلا الله محمد رسول الله) تحتها سيف، ولا يُنكَّس علمها أبداً.

◆ شعار الدولة سيفان متقاطعان، ونخلة وسط فراغهما الأعلى.

◆ نظام الحكم في المملكة العربية السعودية ملكي، ويكون الحكم في أبناء الملك المؤسس وأبناء الأبناء، ويُبَّاع الأصلح منهم للحكم على كتاب الله وسنة رسوله ﷺ.

◆ يستمد الحكم في المملكة العربية السعودية سلطته من كتاب الله تعالى وسنة رسوله ﷺ وهما الحاكمان على النظام الأساسي للحكم وجميع أنظمة الدولة.

◆ يقوم الحكم في المملكة العربية السعودية على أساس العدل، والشورى، والمساواة وفق الشريعة الإسلامية.

نشاط ٢

نظام الحكم في المملكة العربية السعودية يسعى لتحقيق الثبات والاستقرار للبلاد ويهيئ سبل التنمية والرخاء.

أ- يشرح الطلبة النص السابق نظام الحكم يرسى القواعد العامة والخطوط الواضحة التي تسير عليها المملكة العربية السعودية نحو التنمية والرخاء في ثبات

ب- يذكر الطلبة آية كريمة تدل على وجوب طاعة ولي الأمر (الملك).

قال تعالى : يا ايها الذين امنوا اطيعوا الله واطيعوا الرسول واولي الامر منكم

ج- يذكر الطلبة بعض فوائد تطبيق الشريعة الإسلامية.

..... الاستقرار السياسي ، الترابط الاجتماعي ، حماية العقيدة والمقدسات

د- ما مكونات السلطات في المملكة العربية السعودية؟

السلطة التشريعية (التنظيمية) ، السلطة التنفيذية ، السلطة القضائية والملك مرجع السلطات

هـ- يرسم الطلبة - في المستطيل الآتي - شعار الدولة مع علمها.



تقويم الدرس الثاني



١ ما النظام الأساسي للحكم؟

هو مجموعة من القواعد العامة التي تبين شكل الدولة والحكومة
وتكوين السلطات واختصاصاتها والعلاقات بينهما

٢ ما شعار الدولة في المملكة العربية السعودية؟ وماذا يرمز إليه؟

اتخذت المملكة السيفين العربيين والنخلة التي تعلوهما شعارا لها حيث يرمز السيفان الى
المنعة والقوة والتضحية بينما ترمز النخلة الى الخير والحيوية وان الرخاء لا يتحقق الا بالعدل

٣ ما الذي يستند إليه الحكم في المملكة العربية السعودية؟

كتاب الله وسنة رسوله صل الله عليه وسلم

٤ يكمل الطلبة الفراغات الآتية:

علم الدولة لونه اخضر عرضه يساوي .. ثلثي طوله .

تتوسطه كلمة لا اله الا الله محمد رسول الله



الدرس الثالث

مجلس الوزراء



أول مجلس وزراء برئاسة الملك سعود بن عبدالعزيز عام ١٣٧٣هـ

نشأة مجلس الوزراء وتطوره:

لماذا أنشئ مجلس الوزراء؟
ما مدى تأثير مجلس الوزراء في تطور البلاد؟

تعود نشأة مجلس الوزراء إلى عهد الملك عبدالعزيز بن عبدالرحمن آل سعود عندما أسس (مجلس الوكلاء) عام ١٣٥١ هـ؛ حيث كان يتكون من المسؤولين عن الجهات الأساسية، مثل: المالية، والداخلية، والخارجية، وغيرها. في عام ١٣٧٣هـ أصدر الملك عبدالعزيز أمراً ملكياً ينص على إنشاء (مجلس الوزراء) تحت رئاسة ولي العهد الأمير سعود بن عبد العزيز، وعضوية جميع وزراء الدولة المكلفين، ثم عُرض على الملك للمصادقة عليه. وبعد شهر من تأسيس المجلس توفي الملك عبد العزيز، وتولى الحكم الملك سعود ابن عبدالعزيز، فقرر إبقاء أعضاء المجلس في مناصبهم، ثم صدر نظام المجلس في ١٢/٧/١٣٧٣هـ، وعمل به أربع سنوات، بعدها صدر نظام آخر مواكباً للتطورات، واستمر العمل به حتى عام ١٤١٤هـ، حيث صدر نظام جديد لمجلس الوزراء، بناء على النظام الأساسي للحكم.

١ نشاط

يصف الطلبة أهمية مجلس الوزراء في إدارة شؤون الدولة.

- ... مواكبة التطورات المحلية في بلادنا و مواكبة التطورات في السياسة الخارجية
- ... تنفيذ خطوات اصلاحية تعاصر الحالات الطارئة

يتألف مجلس الوزراء من

الرئيس

نائب الرئيس

الوزراء العاملين

الوزراء الأعضاء المعيّنين

المستشارين الأعضاء المعيّنين



مجلس الوزراء برئاسة خادم الحرمين الشريفين الملك سلمان - يحفظه الله -

للإطلاع

الأعضاء المرشحون للمجلس مطالبون قبل أن يباشروا أعمالهم بأداء القسم الآتي أمام الملك: أقسم بالله العظيم أن أكون مخلصاً لديني ثم للملكي وبلادي، وألا أبوح بسر من أسرار الدولة، وأن أحافظ على مصالحها وأنظمتها، وأن أؤدي أعمالتي بالصدق والأمانة والإخلاص.

تشكيل مجلس الوزراء:

يتكون مجلس الوزراء من الأعضاء الذين يُعيّنون بأمر ملكي، وهم مسؤولون عن أعمالهم أمام الملك، ومدة المجلس أربع سنوات يعاد بعدها تشكيله بأمر ملكي، ويتخذ المجلس من الرياض (العاصمة) مقراً له مع جواز عقده في أي منطقة من مناطق المملكة العربية السعودية.

اختصاصات مجلس الوزراء

يُعد المجلس صاحب السلطة التنفيذية، والمختص برسم سياسة الدولة الداخلية والخارجية والإشراف على تنفيذها، وله عدد من الاختصاصات، منها:

◆ رسم السياسة الداخلية، والخارجية، والمالية، والاقتصادية، والتعليمية، والدفاعية، وجميع الشؤون العامة.
◆ الإشراف على تنفيذ القرارات واللوائح والأنظمة.

◆ إحداث المصالح العامة وترتيبها، وإنشاء لجان لمتابعة سير أعمال الوزارات.
◆ إقرار الميزانية العامة للدولة، والموافقة على القروض التي تعقدها الحكومة.
◆ إقرار المعاهدات والاتفاقيات التي تكون المملكة العربية السعودية طرفاً فيها.

نشاط ٢

أ- في رأيك، لماذا حُدِّت مدة مجلس الوزراء بأربع سنوات؟

ليكون المجلس حيويًا متجددًا فعالاً
حيث يتم اختيار من هو أهل للقيام بتلك المهام العظيمة

ب- في رأيك، ما أهمية اختصاصات مجلس الوزراء؟

لأنه صاحب السلطة التنفيذية والمختص برسم سياسة الدولة الداخلية والخارجية
والإشراف على تنفيذها

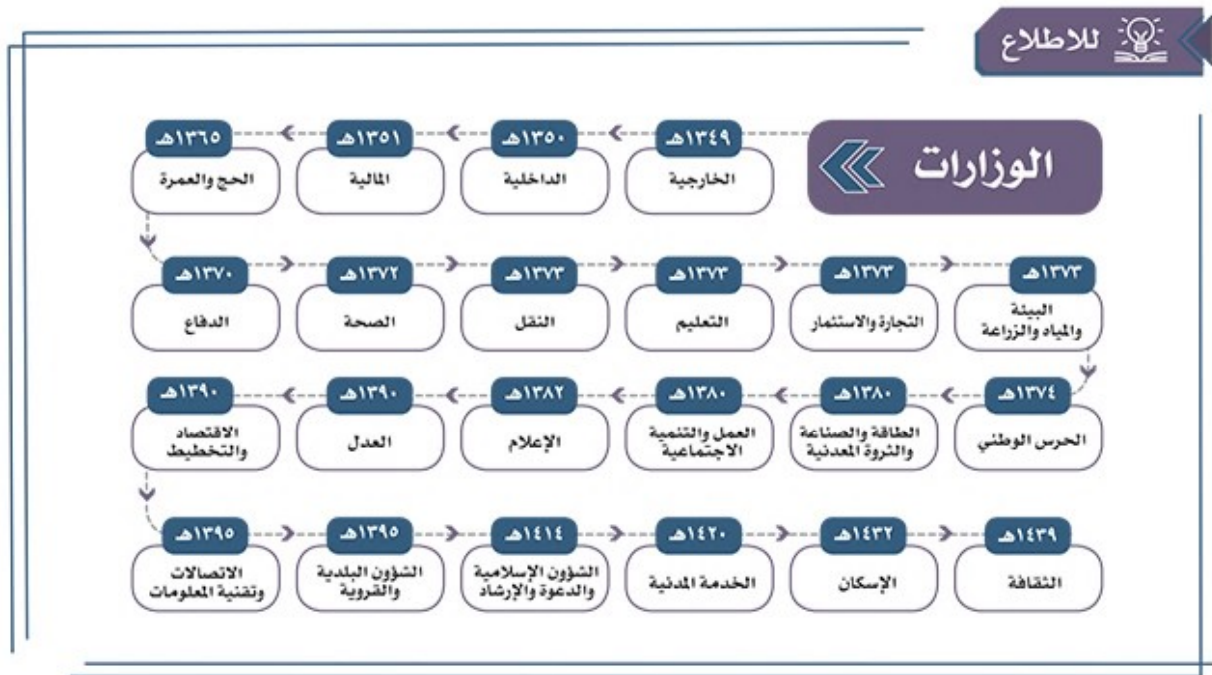
« أجهزة مجلس الوزراء:

يتبع مجلس الوزراء الأجهزة الآتية:

- ١- مجلس الشؤون الاقتصادية والتنمية، ويرأسه صاحب السمو الملكي ولي العهد.
- ٢- مجلس الشؤون السياسية والأمنية، ويرأسه صاحب السمو الملكي ولي العهد.
- ٣- ديوان مجلس الوزراء، ويتكون من الإدارات المساندة للمجلس، ومنها:
 - ◆ الأمانة العامة لمجلس الوزراء؛ تتولى تحضير جداول أعمال مجلس الوزراء واجتماعاته.
 - ◆ هيئة الخبراء؛ تمثل الجهاز الاستشاري للمجلس.

الوزارات:

نشأت الوزارات وتطورت مع تطور الجهاز الإداري بالمملكة العربية السعودية حتى أصبح عددها (٢٢) وزارة.



٣ نشاط

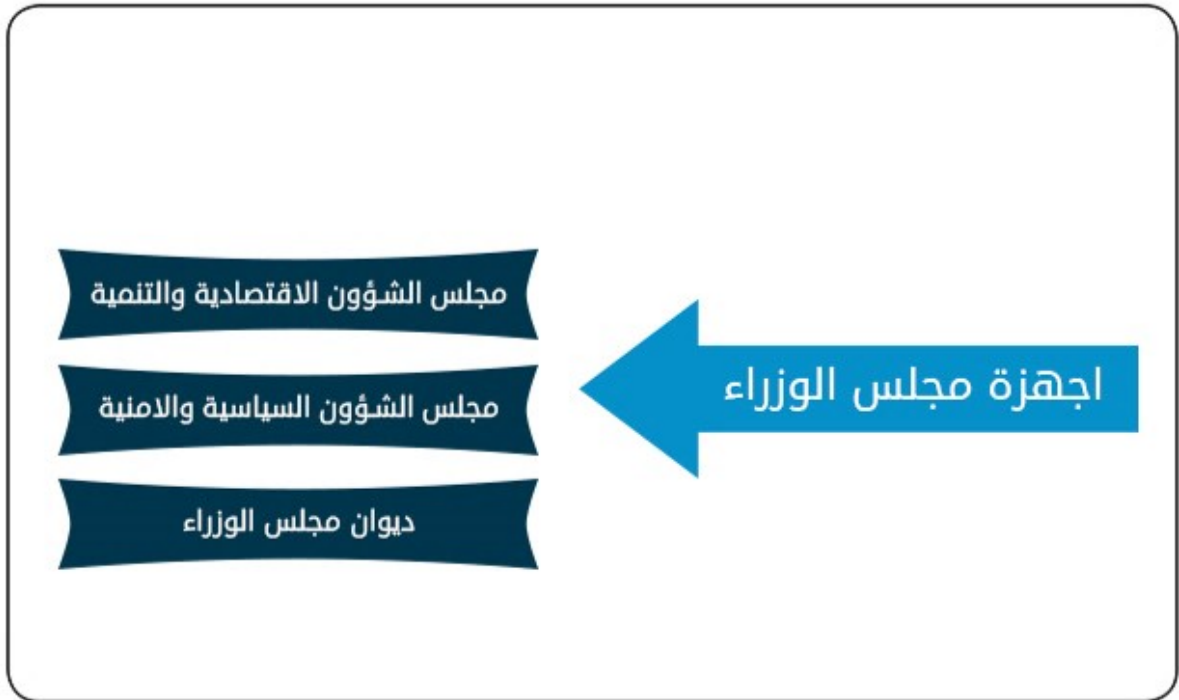
يختار الطلبة وزارة واحدة ثم يكتبون ثلاثاً من الخدمات التي تقدمها للمواطنين:

- الوزارة: **وزارة التعليم** الخدمات التي تقدمها للمواطنين:
- ١- تطوير مهارات وقيم الطلبة
- ٢- تطوير المناهج ومواكبة تطور العلوم الحديثة
- ٣- تحسين بيئة التعليم لتحفيز الابداع والمهارات

تقويم الدرس الثالث



- ١ مِمَّ يتألف مجلس الوزراء في المملكة العربية السعودية؟
الرئيس ، نائب الرئيس ، الوزراء العاملين ، الوزراء الاعضاء المعينين ، المستشارين الاعضاء المعينين
- ٢ يكمل الطلبة الفراغات الآتية بما يناسبها:
يُعد مجلس الوزراء صاحب السلطة..... **التنفيذية** المختص برسم سياسة الدولة
..... **الداخلية**، و..... **الخارجية** ومن اختصاصاته **اقرار الميزانية العامة للدولة**
احداث المصالح العامة وترتيبها
- ٣ يرسم الطلبة تخطيطاً إيضاحياً لأجهزة مجلس الوزراء.





الدرس الرابع

مجلس الشورى

قال تعالى: ﴿وَالَّذِينَ اسْتَجَابُوا لِرَبِّهِمْ وَأَقَامُوا الصَّلَاةَ وَأَمْرُهُمْ شُورَى بَيْنَهُمْ وَمِمَّا رَزَقْنَاهُمْ يُنفِقُونَ﴾ (٢٨) الشورى
إن مبدأ الشورى من المبادئ التي حث عليها ديننا ومارسها نبينا محمد ﷺ في حياته، قال
الله تعالى: ﴿... وَسَاوِرْهُمْ فِي الْأَمْرِ إِذَا عَزَمْتَ فَتَوَكَّلْ عَلَى اللَّهِ...﴾ آل عمران: ١٥٩، كما مارسها الخلفاء
الراشدون ﷺ من بعده. وبرز مبدأ الشورى في الدولة السعودية منذ نشأتها؛ حيث كان
أئمة الدولة السعودية الأولى والدولة السعودية الثانية يطلبون مشورة عدد من العلماء
وذوي الخبرة.



مجلس الشورى

نشأة مجلس الشورى

اتخذ مجلس الشورى في عهد الملك عبدالعزيز
عدة أشكال، فكان ابتداءً بالمجلس الأهلي، ثم
تشكل المجلس الاستشاري بتنظيم رسمي وبأعضاء
غير متفرغين، ومع زيادة الأعباء على الدولة صدر
الأمر الملكي في عام ١٣٤٦هـ بتشكيل أول مجلس
للشورى يضم أعضاء مفرغين، برئاسة النائب العام
للملك وثمانية أعضاء، وحددت اختصاصات المجلس
وصلاحياته وعلاقته بالملك والحكومة، واستمر العمل
به مع بعض التعديلات، حتى أعيد تكوينه في عام
١٣٥٥هـ، وأصبح يضم رئيس المجلس ونائبه والنائب
الثاني وعشرة أعضاء، وفي عام ١٤١٢هـ صدر نظام
جديد لمجلس الشورى.

للاطلاع

من خطابات الملك عبدالعزيز في افتتاح
جلسات مجلس الشورى عام ١٣٤٩هـ:
"لا أحتاج في هذا الموقف بأن أذكركم بأن
هذا البلد المقدس يتطلب النظر فيما
يحفظ حقوق أهله وما يؤمن الراحة
لحجاج بيت الله الحرام؛ ولذلك
فإنكم تتحملون مسؤولية عظيمة إزاء
ما يعرض عليكم من النظم التي
تحفظ راحتهم واطمئنانهم."

نشاط ١

ما فائدة الشورى في رأيك؟

- حفظ المجتمع من القرارات الخاطئة فالمشورة توفر الفرصة للاستماع لآراء أهل المعرفة والخبرة ومناقشة الآراء المطروحة لتصويب مواطن الخلل بها فهي تتيح الفرصة لاختيار... آراء واقتراحات توفر خير أكبر للمجتمع

« تشكيل مجلس الشورى:



إحدى جلسات مجلس الشورى

يصدر الأمر الملكي باختيار أعضاء مجلس الشورى، وفي دورته الأولى (١٤١٤-١٤١٨هـ) كان المجلس يتألف من رئيس وستين عضواً، ثم زيد عدد الأعضاء إلى مائة وعشرين عضواً، ثم أصبحوا مائة وخمسين عضواً، ومدة المجلس أربع سنوات يعاد بعدها تشكيله بأمر ملكي.

ويتخذ المجلس من الرياض (العاصمة) مقراً له مع جواز عقده في أي منطقة

من مناطق المملكة العربية السعودية. وفي عام ١٤٢٤هـ صدر الأمر الملكي باختيار ثلاثين امرأة سعودية لعضوية المجلس ضمن أعضائه المائة والخمسين.

« اختصاصات مجلس الشورى:



إحدى جلسات مجلس الشورى

من اختصاصات مجلس الشورى ما يأتي:

- 1- مناقشة الخطة العامة للتنمية الاقتصادية والاجتماعية.
- 2- دراسة الأنظمة واللوائح والمعاهدات والاتفاقيات الدولية والامتيازات.
- 3- مراجعة الأنظمة واللوائح.
- 4- مناقشة التقارير السنوية التي تقدمها الوزارات والأجهزة الحكومية الأخرى، واقتراح ما يراه المجلس حيا لها .



مجلس الشورى



www.shura.gov.sa

نشاط ٢

أ- يرجع الطلبة لموقع مجلس الشورى الإلكتروني، ثم يتعرفون على الآتي:

- تاريخ مجلس الشورى.
- لجان مجلس الشورى.

ب - يكتب الطلبة مقترحاً افتراضياً لتقديمه لمجلس الشورى في برنامج استقبال عرائض المواطنين بالموقع الإلكتروني.

ينفذه الطالب بنفسه

« الهيئة العامة لمجلس الشورى :

للإطلاع

يكون اجتماع الهيئة العامة لمجلس الشورى نظامياً إذا حضره ثلثا أعضائها على الأقل، وتصدر قراراتها بموافقة أغلبية الأعضاء الحاضرين، وعند التساوي يرجح الجانب الذي صوت معه الرئيس.

الهيئة العامة لمجلس الشورى

الرئيس

نائب الرئيس

رؤساء اللجان المتخصصة

وتختص الهيئة بما يأتي:

- أ- وضع الخطة العامة للمجلس ولجانه.
- ب- وضع جدول أعمال جلسات المجلس.
- ج- الفصل فيما يحيله إليها رئيس المجلس أو أعضاء المجلس.
- د- إصدار القواعد اللازمة لتنظيم أعمال المجلس ولجانه بما لا يعارض نظام المجلس.



إحدى جلسات الهيئة العامة لمجلس الشورى

للاطلاع

من خطاب الملك فهد -رحمه الله- في افتتاح مجلس الشورى: «نحن اليوم، إذ نواصل هذا النهج الإسلامي الذي سار عليه الملك عبدالعزيز إنما نرسخ بذلك دعائم الشورى بأسلوب يقوم على أسس واضحة واختصاصات بينة، منطلقين من مفهومنا العميق لهذا النهج الإسلامي الثابت الذي جاء في كتاب عزيز لا يأتية الباطل من بين يديه ولا من خلفه».

جلسات المجلس:

يعقد مجلس الشورى جلسة دورية كل أسبوعين على الأقل، ويحدد يوم الجلسة وموعدها بقرار من الرئيس، ثم يوزع جدول أعمال الجلسة على الأعضاء قبل انعقادها، ويحرر لكل جلسة محضر يوقع عليه الرئيس أو من ينوب عنه. وقبل نهاية العام يرفع الرئيس تقريراً سنوياً للملك يطلعه على ما أنجز.

«العلاقة بين (الشورى) السلطة التنظيمية

(ومجلس الوزراء) السلطة التنفيذية

بصدور النظام الأساسي للحكم عام ١٤١٢هـ نصّت المادة الرابعة والأربعون على وجوب التعاون التام بين سلطات الدولة الثلاث: (السلطة التنفيذية، والسلطة التنفيذية، والسلطة القضائية) في أداء وظائفها، بحيث يسهم مجلس الشورى (السلطة التنظيمية) في الجانب التنظيمي، كما أن الأجهزة الحكومية توفر ما يحتاج إليه المجلس من معلومات ووثائق، إضافةً إلى حضور عددٍ من الوزراء جلسات مجلس الشورى؛ من أجل الإجابة عن استفسارات الأعضاء.

للاطلاع

من خطاب خادم الحرمين الشريفين الملك سلمان بن عبدالعزيز -يحفظه الله - في الافتتاح السنوي لمجلس الشورى: «سارت هذه البلاد وتبنت الشورى نهجاً لإدارة شؤون الدولة، وأنه لمن دواعي سروري في هذا اللقاء السنوي المتجدد أن أعرض أهم ما تم إنجازه على الصعيد الداخلي من مكتسبات تنموية وأمنية، وما تبنته الدولة من سياسات ومواقف خارجية كان لها الأثر الملموس في الحفاظ على المصلحة الوطنية وتعزيز الأمن والسلام والاستقرار على الصعيدين الإقليمي والدولي».

تقويم الدرس الرابع



١ يضع الطلبة علامة (✓) أمام العبارة الصحيحة، و علامة (x) أمام العبارة غير الصحيحة فيما يأتي:



أ- من اختصاصات مجلس الشورى مناقشة الخطة العامة للتنمية.



ب- يتخذ مجلس الشورى من مدينة جدة مقراً له.



ج- عدد أعضاء مجلس الشورى ١٣٠ عضواً.

٢ كيف تُعقد جلسات مجلس الشورى؟

يعقد مجلس الشورى جلسة دورية كل اسبوعين على الاقل
ويحدد موعد الجلسة بقرار من الرئيس ثم يوزع جدول اعمال الجلسة على الاعضاء

٣ يذكر الطلبة اثنين من اختصاصات الهيئة العامة لمجلس الشورى.

- ١- وضع الخطة العامة للمجلس ولجانه
- ٢- وضع جدول اعمال جلسات المجلس

٤ يقرأ الطلبة كلمة خادم الحرمين الشريفين الملك سلمان بن عبدالعزيز أثناء افتتاح أعمال مجلس الشورى لعام ١٤٣٩هـ المنشورة على موقع مجلس الشورى الإلكتروني، ويحددون أبرز معانيها.



www.shura.gov.sa

١- رؤية ٢٠٣٠ وما تحمله من خطط وبرامج تنموية
الفساد وخطورته وعزم الدولة على مواجهته بعدل وحزم
سعي المملكة الى التنمية والتطوير اللذان لا يتعارضان
مع الثوابت



الدرس الخامس

نظام المناطق

التطور التاريخي لنظام المناطق:



في عام ١٣٥٩هـ صدر نظام الأمراء، الذي قُسمت بموجبه المملكة العربية السعودية إدارياً إلى عدة إمارات، يشرف على كل منها أمير: هو الحاكم الإداري لها، ويمثل الحكومة في منطقة إمارته.

ثم تطور الأمر فأصبحت وزارة الداخلية تشرف على جميع إمارات المملكة العربية السعودية. وفي عام ١٣٨٣هـ صدر نظام

المقاطعات، ثم صدر نظام البلديات عام ١٣٩٧هـ الذي ينظم المنطقة، واستمر الوضع على ذلك مع التعديلات حتى صدر نظام المناطق في عام ١٤١٢هـ.

نظام المناطق:

يتكون نظام المناطق من إحدى وأربعين مادة شملت ما يخدم مناطق المملكة العربية السعودية، ويعزز خدمة المواطن، ويوسع من صلاحيات أمراء المناطق.

مجلس المنطقة:

في كل منطقة مجلس يتألف من:

أ- أمير المنطقة، رئيساً.

ب - نائب الأمير، ويكون نائباً للرئيس.

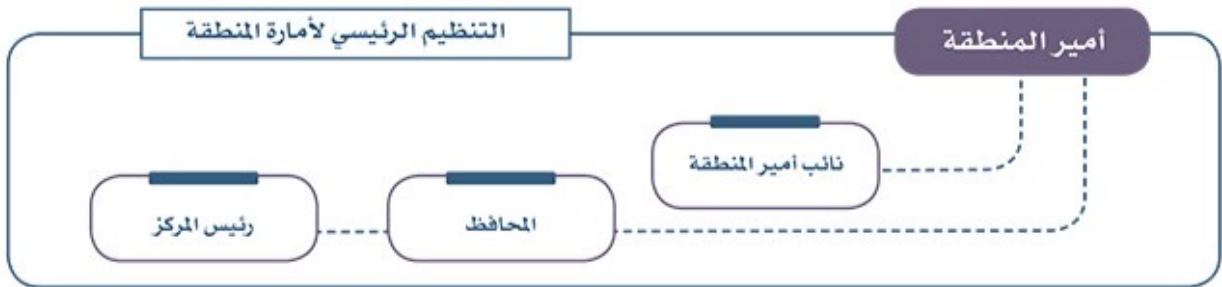
ج - عضوية وكيل الإمارة، والمحافظين، ورؤساء الأجهزة الحكومية في المنطقة، وعدد من الأهالي ممن يتصفون بالعلم والخبرة والاختصاص.

وللمجلس اختصاصات، منها: دراسة احتياجات المنطقة واقتراح إدراجها في خطط الدولة التنموية.

«المناطق الإدارية في المملكة العربية السعودية»:

قُسمت المملكة العربية السعودية إلى (١٣) منطقة إدارية، وكل منطقة إدارية يتبعها عدد من المحافظات والمراكز، وروعي في التقسيم الجوانب الجغرافية، والسكانية، وأوضاع البيئة، وطرق المواصلات.

ويعيّن الملك أميراً ونائب أمير لكل منطقة، والأمير مسؤول أمام وزير الداخلية. يتولى الأمير المحافظة على الأمن والنظام والاستقرار، وتنفيذ الأحكام الشرعية، والعمل لتطوير المنطقة، وإدارة المحافظات والمراكز.





نشاط ١

أ - يحدد الطلبة أكبر ثلاث مناطق إدارية في المملكة العربية السعودية من حيث المساحة.

- ١- المنطقة الشرقية
- ٢- منطقة الرياض
- ٣ منطقة المدينة المنورة

ب - يسجل الطلبة أسماء المحافظات في المنطقة الإدارية التي تقع فيها المدرسة.

- منطقة الرياض المحافظات الدرعية المجمعة الغاط الخرج مرات الدوادمي القويعية
- وادي الدواسر الافلاج الزلفي شقراء حوطة بني تميم عفيف السليل ضرما المزحمية
- رماح نادق حريملاء الحريق

تقويم الدرس الخامس



- ١ يضع الطلبة علامة (✓) أمام العبارة الصحيحة، و علامة (x) أمام العبارة غير الصحيحة فيما يأتي:
- أ- قُسمت المملكة العربية السعودية إدارياً إلى ١٦ منطقة. (x)
- ب- من اختصاصات مجلس المنطقة اقتراح المخططات التنظيمية لمدن المنطقة ومحافظاتها ومراكزها. (x)
- ج- يكون لكل منطقة أمير ونائب أمير. (✓)
- د- صدر نظام المناطق في عام ١٤٣٦هـ. (x)
- هـ- من مسؤوليات أمير المنطقة العمل لتطوير المنطقة. (✓)
- و- يتبع كلُّ منطقة إدارية محافظات ومراكز. (✓)
- ز- راعى التقسيم الإداري للمملكة العربية السعودية الجوانب السكانية فقط. (x)

٢ ممّ يتكون مجلس المنطقة؟

- أمير المنطقة ، رئيسا
- نائب الامير ، ويكون نائب للرئيس
- عضوية وكيل الامارة ، والمحافظين

٣ متى صدر نظام المناطق؟

- عام ١٤١٢ م



www.moi.gov.sa

٤ يكمل الطلبة الفراغات الآتية بالاستعانة بموقع وزارة الداخلية الإلكتروني، قسم شؤون المناطق.

المنطقة	المحافظة	المنطقة	المحافظة
..... نجران	شرورة جازان	صبياء
..... الشرقية	بقيق تبوك	أملج
..... القصيم	الرس عسير	بيشة
..... الرياض	شقراء الجوف	دومة الجندل
..... المدينة المنورة	المهد الحدود الشمالية	طريف
..... مكة المكرمة	رابغ الباحة	المدق
..... الشرقية	الخفجي حائل	الشان

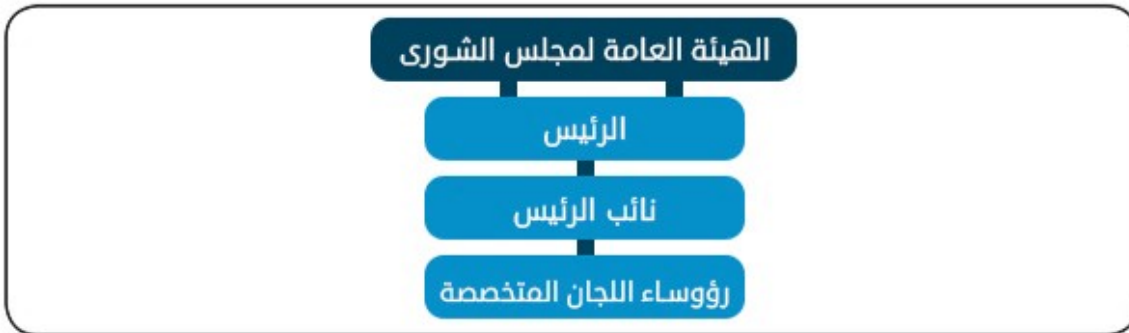


تقويم
الوحدة
الأولى

١ يكمل الطلبة الفراغات الآتية:

- أ- المملكة العربية السعودية دولة عربية إسلامية ذات سيادة تامة،
دينها الاسلام ، ودستورها كتاب الله وسنة رسوله
ولغتها العربية، وعاصمتها ... الرياض
ب- يتكون مجلس المنطقة من امير المنطقة رئيساً،
و نائب الامير نائباً للرئيس، وعضوية وكيل الإمارة، و المحافظين ..
و رؤوساء الأجهزة الحكومية في المنطقة، وعدد من الأهالي ممن
يتصفون العلم و الخبرة و الاختصاص
يُعد مجلس الوزراء صاحب السلطة التنفيذية

٢ يرسم الطلبة تخطيطاً إيضاحياً لتكوين الهيئة العامة لمجلس الشورى.



٣ يُعلل الطلبة:

- أ- إنشاء مجلس الشورى.
رغبة الملك عبدالعزيز رحمه الله في جعل الشورى ركيزة اساسية في حكمه
ب- زيادة أعضاء مجلس الشورى في دورته الثانية.
لانه تبين من خلال الممارسة وقلة العدد الحاجة الى زيادته .

٤ ما الأنظمة الأساسية في المملكة العربية السعودية؟

نظام مجلس الوزراء ، نظام مجلس الشورى

النظام الاساسي للحكم ، نظام هيئة البيعة ، نظام المناطق

٥ في أي عام جرى اختيار المرأة السعودية لعضوية مجلس الشورى؟

١٤٣٤ هـ

٦ برأيك لماذا صدر نظام المناطق؟

لخدمة مناطق المملكة العربية السعودية ، ويعزز خدمة المواطن

ويوسع من صلاحيات امراء المناطق

٧ يحدد الطلبة نوع السلطة التي تتعلق بها الأنظمة الآتية:

أ- نظام المناطق .

سلطة تنفيذية

ب- نظام مجلس الشورى.

سلطة تنظيمية

ج- نظام مجلس الوزراء

سلطة تنفيذية

٨ ما تعريف النظام؟

النظام هو مجموعة من القواعد العامة التي تنظم شيئاً محددًا

تعده السلطة التنظيمية وتصدره السلطة التنفيذية

٩ يذكر الطلبة ست وزارات.

- ١- وزارة الاسكان
- ٢- وزارة التعليم
- ٣- وزارة الصحة
- ٤- وزارة المالية
- ٥- وزارة الدفاع
- ٦- وزارة الزراعة

١٠ يكمل الطلبة الأجهزة التي تمثل سلطات الدولة في المملكة العربية السعودية:

